

Macro-Tipo 1. Casa rurale semplice

ABACO 1.C Casa semplice del Delta

Elaborazione: Università IUAV di Venezia

DESCRIZIONE GENERALE

RESIDENZA

AIA

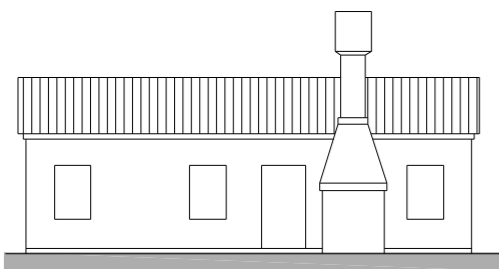
Caratterizzazione

Rappresenta il tipo di abitazione più elementare e più ridotto tra quelli rintracciabili nel basso Polesine, non solo per materiali e tecniche costruttive ma anche per la distribuzione degli spazi interni, nell'ampiezza e nel numero di vani. L'abitazione originaria, dal tetto in paglia, ha subito un'evoluzione a partire dalla fine del XIX secolo.

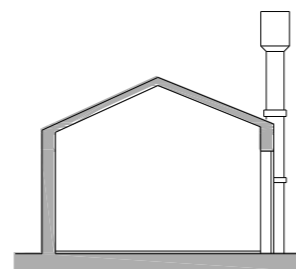
Schema distributivo esterno

La facciata principale, l'unica con forometrie è solitamente rivolta a Sud, per evidenti motivi di riscaldamento e soleggiamento.

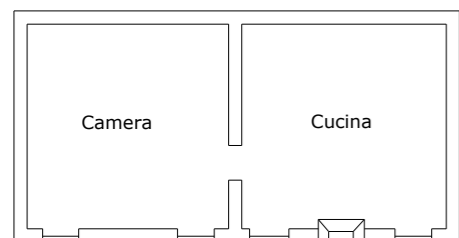
Piante e alzati



Prospetto



Sezione

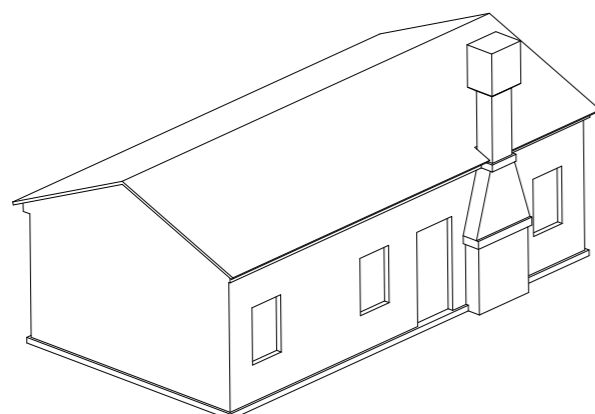


Pianta



Si tratta di un edificio monovolumetrico che ospitava una famiglia di braccianti, ad uno piano, eretto con materiali poveri e facilmente reperibili in loco. Le uniche due stanze presenti sono testimonianza della scarsa possibilità economica dei suoi occupanti. L'edificio nella sua forma originaria era privo di servizi igienici.

Modello 3D

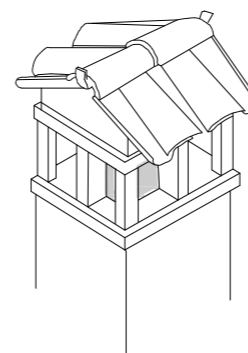


CARATTERI COSTRUTTIVI E MATERIALI

L'elemento caratteristico di questa tipologia architettonica è il camino, la cui canna fumaria è collocata completamente all'esterno del muro perimetrale per eliminare l'ingombro nei locali e tagli sulla falda del tetto che favorirebbero infiltrazioni di acqua piovana. La canna fumaria termina con torrette di diverse fatture che costituiscono anche gli elementi qualificanti della tipologia

Copertura

- Tetto solitamente in coppi, a due spioventi che favoriva la realizzazione di ampliamenti
- Orditura delle travi al grezzo in abete o pioppo



Murature esterne

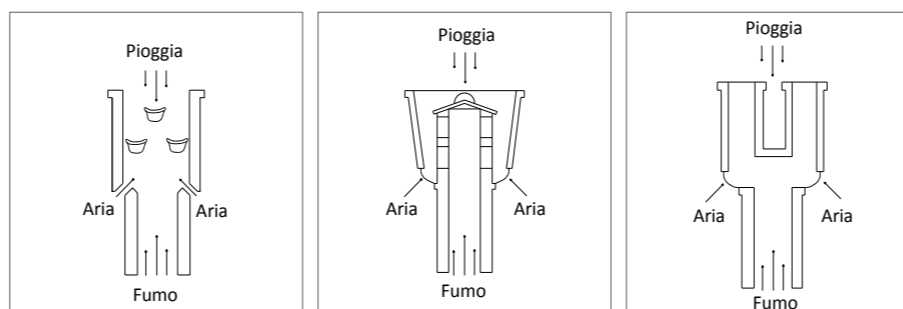
- Mattoni crudi o cotti di produzione locale

Solai

- Pavimento in laterizio o legno

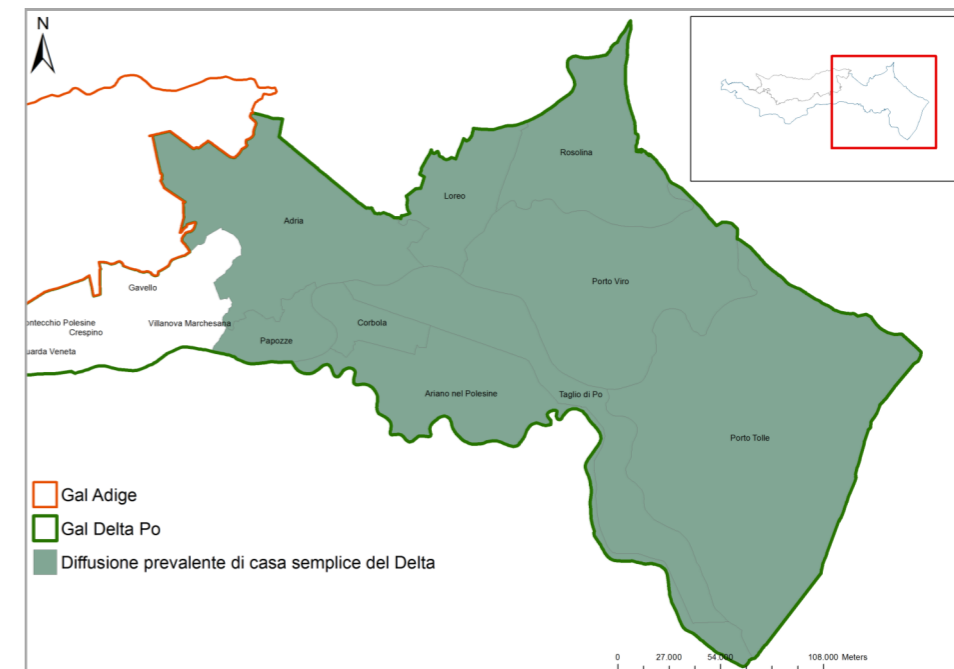
Elementi architettonici

- Tipico camino veneto, singolo sulla facciata con canna fumaria esterna
- Torretta a dado



Sezioni delle diverse tipologia di torretta

CONTESTUALIZZAZIONE TERRITORIALE



Tipologia riscontrabile nel basso Polesine all'interno delle corti di bonifica, isolata in aperta campagna o raggruppata con altre in piccoli borghi



INTERVENTI

Tipologia interventi

Sono possibili interventi di ripristino generale delle facciate al fine di riportare l'edificio alla sua caratterizzazione originale ed interventi di valorizzazione degli elementi del camino, quali la canna fumaria e la torretta, specialmente se originari

Fruibilità

La fruibilità di questa tipologia edilizia è solitamente elevata data la vicinanza alla rete stradale

Vocazione pubblica

Le ridotte dimensioni dei locali, limitano la vocazione pubblica all'uso dei locali per ricostruzioni temporanee o permanenti o all'utilizzo degli spazi esterni

RIFERIMENTI

Bibliografia

- Zorzi M. (2000). *Abitare in Polesine. Caratteristiche architettoniche ed urbanistiche dei sistemi insediativi nella provincia rodigina*. Pubblicato da ATER Rovigo
- Cavriani M. (1981). *La casa rurale nel Polesine*. fotografie di Francesco Sprocati. Silvana stampa
- Cibotto G.A. & Scarpari G. (1980). *La casa rustica in Polesine*. fotografie di Enrico Renai. Marsilio: Venezia
- Candida L. (1959). *La casa rurale nella pianura e nella collina veneta*. C.N.R., L.S.Olschki ed., Firenze

Schede Tipi di Paesaggio: ABACO 2, ABACO 3, ABACO 6, ABACO 5, ABACO 7